

## Statistiken Spital Linth

### Stationäre DRG-Austritte 2021

Fachbereiche	2021	2020	2019	2018	2017
Medizin	1'810	1'732	1'785	1'866	1'812
Geriatric	421	342	409	406	415
Chirurgie	969	1'265	1'086	1'446	1'527
Orthopädie	208	180	361	499	497
ORL	744	209	241	291	276
Urologie	422	327	281	239	335
Gynäkologie	280	219	220	370	378
Geburtshilfe	494	443	426	404	457
Säuglinge	444	411	385	369	410
<b>Total</b>	<b>5'792</b>	<b>5'128</b>	<b>5'194</b>	<b>5'890</b>	<b>6'107</b>

### Stationäre Eintritte 2021

Fachbereiche	2021	2020	2019	2018	2017
Medizin	2'077	2'064	2'152	2'249	2'231
Geriatric	71	103	97	100	61
Chirurgie	993	1'372	1'179	1'500	1'587
Orthopädie	796	156	362	516	496
ORL	210	219	251	303	289
Urologie	416	339	290	266	342
Gynäkologie	275	216	230	378	385
Geburtshilfe	489	447	423	405	460
Säuglinge	441	416	385	373	409
<b>Total</b>	<b>5'761</b>	<b>5'332</b>	<b>5'369</b>	<b>6'090</b>	<b>6'260</b>

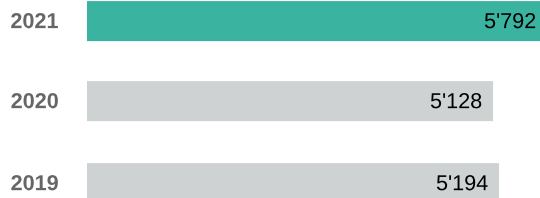
### Aufenthaltsdauer in Nächten 2021

Fachbereiche	2021	2020	2019	2018	2017
Medizin	5.0	4.9	4.4	4.7	4.6
Geriatrie	12.9	12.7	12.4	12.6	13.4
Chirurgie	3.9	3.5	3.5	3.8	3.7
Orthopädie	14.9	3.6	4.3	4.5	4.5
ORL	0.5	1.9	1.9	2.1	2.1
Urologie	3.3	3.2	3.0	4.0	3.5
Gynäkologie	2.4	2.4	2.7	2.4	2.5
Geburtshilfe	3.4	3.5	3.6	3.8	4.1
Säuglinge	3.0	3.1	3.3	3.4	3.4
<b>Total</b>	<b>4.6</b>	<b>4.5</b>	<b>4.4</b>	<b>4.6</b>	<b>4.5</b>

#### Stationäre DRG-Austritte

Alle Fachbereiche

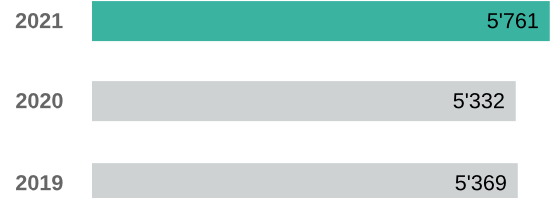
# 5'792



#### Stationäre Eintritte

Alle Fachbereiche

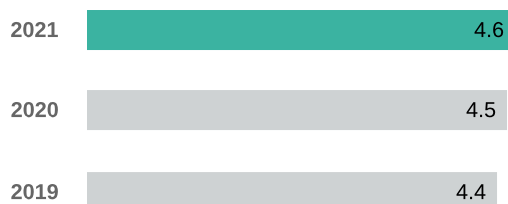
# 5'761



#### Aufenthaltsdauer in Nächten

Alle Fachbereiche

# 4.6



## Konsolidierte Bilanz per 31. Dezember

Beträge in Franken	Erläuterungen	2021	in %	2020	in %
<b>Aktiven</b>					
Flüssige Mittel	1	6'808'673		3'339'315	
Forderungen aus Lieferungen und Leistungen	2	17'429'172		17'397'739	
Sonstige kurzfristige Forderungen	3	249'066		125'912	
Vorräte	4	2'681'338		2'723'701	
Nicht abgerechnete Leistungen für Patienten	5	66'980		38'203	
Aktive Rechnungsabgrenzung	6	1'308'929		2'652'955	
<b>Umlaufvermögen</b>		<b>28'544'159</b>	20.2	<b>26'277'824</b>	19.5
Finanzanlagen	7	2'042'178		1'793'276	
Sachanlagen	8	110'316'496		106'547'792	
Immaterielle Anlagen	8	165'387		330'977	
<b>Anlagevermögen</b>		<b>112'524'061</b>	79.8	<b>108'672'045</b>	80.5
<b>Total Aktiven</b>		<b>141'068'220</b>	100.0	<b>134'949'869</b>	100.0
<b>Passiven</b>					
Kurzfristige Finanzverbindlichkeiten	9	36'667'486		28'321'165	
Verbindlichkeiten aus Lieferungen und Leistungen	10	2'216'403		2'980'328	
Sonstige kurzfristige Verbindlichkeiten	11	547'971		460'625	
Passive Rechnungsabgrenzung	12	1'940'095		186'298	
Kurzfristige Rückstellungen	13	1'416'363		1'539'489	
<b>Kurzfristiges Fremdkapital</b>		<b>42'788'319</b>		<b>33'487'905</b>	
Langfristige Rückstellungen	14	179'552		187'640	
Langfristige Finanzverbindlichkeiten	15	89'800'000		83'800'000	
<b>Langfristiges Fremdkapital</b>		<b>89'979'552</b>		<b>83'987'640</b>	
<b>Fremdkapital</b>		<b>132'767'871</b>	94.1	<b>117'475'545</b>	87.1
Dotationskapital		30'910'000		30'910'000	
Freie Fonds		994'398		527'899	
Gewinnreserven/kumulierte Verluste		-23'604'049		-13'963'575	
<b>Eigenkapital</b>		<b>8'300'349</b>	5.9	<b>17'474'324</b>	12.9
<b>Total Passiven</b>		<b>141'068'220</b>	100.0	<b>134'949'869</b>	100.0

## Konsolidierte Erfolgsrechnung 1. Januar bis 31. Dezember

Beträge in Franken	Erläuterungen	2021	in %	2020	in %
Erträge stationär		45'221'852		40'868'358	
Erträge ambulant		27'166'850		23'532'512	
Erträge übrige		1'733'051		1'689'277	
Erträge gemeinwirtschaftliche Leistungen Kanton		795'500		430'180	
Erträge Kanton St.Gallen Sonderentschädigung COVID-19		-		1'588'207	
Bestandesänderungen an unfertigen und unverrechneten Leistungen		-226'522		282'927	
<b>Erträge brutto</b>		<b>74'690'731</b>		<b>68'391'460</b>	
Ertragsminderungen		-83'660		-58'636	
<b>Erträge netto</b>	<b>16</b>	<b>74'607'071</b>	100.0	<b>68'332'824</b>	100
<b>Personalaufwand</b>	<b>17</b>	<b>-49'754'190</b>	-66.6	<b>-48'853'761</b>	-71.4
Medizinischer Bedarf	18	-16'988'191		-15'488'751	
Abschreibungen auf Mobilien	8	-2'354'770		-2'326'187	
Abschreibungen auf Immobilien	8	-4'058'106		-3'185'834	
Abschreibungen auf immateriellen Anlagen	8	-182'823		-222'901	
Entschädigung für die Gebäudenutzung	19	-265'426		-232'280	
Sonstiger Betriebsaufwand	20	-10'271'680		-10'764'054	
<b>Betriebsaufwand</b>		<b>-34'120'996</b>	-45.7	<b>-32'220'009</b>	-47.1
<b>Personal- und Betriebsaufwand</b>		<b>-83'875'186</b>	-112.3	<b>-81'073'770</b>	-118.5
<b>Betriebliches Ergebnis</b>		<b>-9'268'114</b>		<b>-12'740'946</b>	
Finanzertrag		263'152		110'111	
Finanzaufwand		-182'581		-170'904	
<b>Finanzergebnis</b>	<b>21</b>	<b>80'571</b>	0.1	<b>-60'794</b>	-0.1
<b>Ordentliches Ergebnis</b>		<b>-9'187'544</b>	-12.3	<b>-12'801'740</b>	-18.7
Ausserordentlicher Ertrag		21'881		-	
Ausserordentlicher Aufwand		-8'313		-24'090	
<b>Ausserordentliches Ergebnis</b>	<b>22</b>	<b>13'568</b>	0.0	<b>-24'090</b>	-0.0
<b>Jahresergebnis I vor Veränderung freie Fonds</b>		<b>-9'173'975</b>	-12.3	<b>-12'825'830</b>	-18.8
Zuweisung an freie Fonds		-466'499		-452'774	
Verwendung von freien Fonds		-		-	
<b>Ergebnis freie Fonds</b>		<b>-466'499</b>	-0.6	<b>-452'774</b>	-0.7
<b>Jahresergebnis II nach Veränderung freie Fonds</b>		<b>-9'640'474</b>	-12.9	<b>-13'278'604</b>	-19.4

## Konsolidierte Geldflussrechnung

Beträge in Franken	2021	2020
<b>Geldfluss aus Betriebstätigkeit (operativer Cash Flow)</b>		
Jahresergebnis	-9'640'474	-13'278'604
Anteiliger Erfolg aus assoziierten Gesellschaften	-248'902	-90'611
Abschreibungen des materiellen Anlagevermögens	6'412'877	5'512'022
Abschreibungen des immateriellen Anlagevermögens	182'823	222'901
Veränderung der Rückstellungen	-131'214	144'858
Veränderung der freien Fonds	466'499	383'676
Erfolg aus Abgängen des Anlagevermögens	65'872	392'960
Veränderung der Forderungen inklusive Delkredere	-154'587	-1'590'639
Veränderung der Vorräte	42'363	-383'998
Veränderung der nicht abgerechneten Leistungen für Patienten	-28'777	46'628
Veränderung der aktiven Rechnungsabgrenzung	1'344'026	-2'045'732
Veränderung der Verbindlichkeiten	-676'578	-573'083
Veränderung der passiven Rechnungsabgrenzung	1'753'796	-3'228'537
<b>Geldfluss aus Betriebstätigkeit (operativer Cash Flow)</b>	<b>-612'277</b>	<b>-14'488'158</b>
<b>Geldfluss aus Investitionstätigkeit</b>		
Investitionen in mobile Anlagen	-1'146'870	-2'358'786
Devestitionen von mobilen Anlagen	82'000	44'000
Investitionen in immobile Sachanlagen	-9'182'582	-8'101'824
Investitionen in immaterielle Anlagen	-17'232	-
Devestitionen von Finanzanlagen	-	85'500
<b>Geldfluss aus Investitionstätigkeit</b>	<b>-10'264'684</b>	<b>-10'331'109</b>
<b>Geldfluss aus Finanzierungstätigkeit</b>		
Veränderung kurzfristige Finanzverbindlichkeiten	8'346'321	16'585'367
Veränderung langfristige Finanzverbindlichkeiten	6'000'000	8'500'000
<b>Geldfluss aus Finanzierungstätigkeit</b>	<b>14'346'321</b>	<b>25'085'367</b>
<b>Veränderung flüssige Mittel</b>	<b>3'469'359</b>	<b>266'100</b>
<b>Nachweis Veränderung flüssige Mittel</b>		
Flüssige Mittel per 1. Januar	3'339'315	3'073'215
Flüssige Mittel per 31. Dezember	6'808'673	3'339'315
<b>Veränderung flüssige Mittel</b>	<b>3'469'359</b>	<b>266'100</b>

## Konsolidierter Eigenkapitalnachweis

Beträge in Franken	Dotations- kapital	Freie Fonds	Gewinnreserven			Jahres- ergebnis	Total Eigenkapital
			Gesetzliche Reserven	Freie Reserven	Ergebnis- vortrag		
<b>2020</b>							
<b>Eigenkapital am 01.01.2020</b>	<b>30'910'000</b>	<b>144'223</b>	<b>719'398</b>	<b>7'116'332</b>	<b>-</b>	<b>-8'520'702</b>	<b>30'369'251</b>
<b>Verwendung Freie Fonds im 2020</b>							
Zuweisung/Entnahme Freie Fonds	-	383'676	-	-	-	-	383'676
<b>Ergebnisverwendung aus Geschäftsjahr 2019</b>							
Ausschüttung Gewinnanteil Kanton	-	-	-	-	-	-	-
Zuweisung an gesetzliche Reserven	-	-	-	-	-	-	-
Zuweisung an freie Reserven	-	-	-	-	-8'520'702	8'520'702	-
Neubewertung Beteiligung	-	-	-	-	-	-	-
Erhöhung Dotationskapital	-	-	-	-	-	-	-
<b>Verwendung freie Reserven 2020</b>							
Verwendung für das Personal	-	-	-	-	-	-	-
<b>Jahresergebnis 2020</b>						<b>-13'278'604</b>	<b>-13'278'604</b>
<b>Eigenkapital am 31.12.2020</b>	<b>30'910'000</b>	<b>527'899</b>	<b>719'398</b>	<b>7'116'332</b>	<b>-8'520'702</b>	<b>-13'278'604</b>	<b>17'474'324</b>

Beträge in Franken	Dotationskapital	Freie Fonds	Gewinnreserven			Jahresergebnis	Total Eigenkapital
			Gesetzliche Reserven	Freie Reserven	Ergebnisvortrag		
<b>2021</b>							
<b>Eigenkapital am 01.01.2021</b>	<b>30'910'000</b>	<b>527'899</b>	<b>719'398</b>	<b>7'116'332</b>	<b>-8'520'702</b>	<b>-13'278'604</b>	<b>17'474'324</b>
<b>Verwendung Freie Fonds im 2021</b>							
Zuweisung/Entnahme Freie Fonds	-	466'499	-	-	-	-	466'499
<b>Ergebnisverwendung aus Geschäftsjahr 2020</b>							
Ausschüttung Gewinnanteil Kanton	-	-	-	-	-	-	-
Zuweisung an gesetzliche Reserven	-	-	-	-	-	-	-
Zuweisung/Entnahme an freiwillige Gewinnreserven	-	-	-	-	-13'278'604	13'278'604	-
Neubewertung Beteiligung	-	-	-	-	-	-	-
Erhöhung Dotationskapital	-	-	-	-	-	-	-
<b>Verwendung freie Reserven 2021</b>							
Verwendung für das Personal	-	-	-	-	-	-	-
<b>Jahresergebnis 2021</b>						<b>-9'640'474</b>	<b>-9'640'474</b>
<b>Eigenkapital am 31.12.2021</b>	<b>30'910'000</b>	<b>994'398</b>	<b>719'398</b>	<b>7'116'332</b>	<b>-21'799'306</b>	<b>-9'640'474</b>	<b>8'300'349</b>

Die gesetzlichen Reserven dienen zur Deckung allfälliger Verluste und können nicht ausgeschüttet werden. Die Position Freie Fonds enthält insbesondere das Überschussguthaben aus der Spitalhaftpflichtversicherung von TCHF 916.

# Anhang zur Konzernrechnung 2021

## Grundlagen der Konzernrechnung

### Rechnungslegungsgrundsätze

Die Rechnungslegung des Spitals Linth erfolgt in Übereinstimmung mit den Fachempfehlungen zur Rechnungslegung Swiss GAAP FER (gesamtes Regelwerk). Die Jahresrechnung vermittelt ein den tatsächlichen Verhältnissen entsprechendes Bild der Vermögens-, Finanz- und Ertragslage (true and fair view) und basiert auf Fortführungswerten. Zeitlichen und sachlichen Abgrenzungen sowie dem Vorsichts- und dem Bruttoprinzip wird angemessen Rechnung getragen. Die Jahresrechnung entspricht den massgebenden gesetzlichen Bestimmungen des Kantons St.Gallen über den Finanzhaushalt.

### Transaktionen mit nahestehenden Organisationen

Als nahestehende Organisation wird bezeichnet, wer direkt oder indirekt einen bedeutenden Einfluss auf finanzielle oder operative Entscheidungen ausüben kann. Organisationen, welche direkt oder indirekt von nahestehenden Organisationen beherrscht werden, gelten ebenfalls als nahestehend. In der Jahresrechnung sind folgende nahestehende Organisationen und Personen berücksichtigt:

- Kanton St. Gallen (Amt für Finanzdienstleistungen, Gesundheitsdepartement und Baudepartement)
- Mitglieder des Verwaltungsrats und der Geschäftsleitung des Spitals Linth
- Kantonsspital St. Gallen (inkl. Spitalanlagengesellschaft)
- Spitalregion Rheintal Werdenberg Sarganserland (inkl. Spitalanlagengesellschaft)
- Spitalregion Fürstenland Toggenburg (inkl. Spitalanlagengesellschaft)
- Zentrum für Labormedizin
- Regio 144 AG

Alle wesentlichen Transaktionen sowie daraus resultierende Guthaben oder Verbindlichkeiten werden in der Jahresrechnung offengelegt. Die Transaktionen werden zu marktkonformen Konditionen abgewickelt.



## Konsolidierungsgrundsätze

### Konsolidierungskreis

#### Beteiligung

	Beteiligungsquote		Gesellschaftskapital (in TCHF)		Konsolidierungsart	
	2021	2020	2021	2020	2021	2020
Spital Linth	-	-	30'910	30'910	V	V
Spitalanlagengesellschaft Spital Linth	100%	100%	27'950	27'950	V	V
Arztpraxis Frohsinn AG	100%	100%	100	100	V	V
Regio 144 AG	49.5%	49.5%	900	900	E	E

V = Vollkonsolidierung  
E = Equity-Methode

### Mutterorganisation und im Mehrheitsbesitz befindliche Tochterorganisationen

Das Spital Linth ist gemäss Art. 2 des Gesetzes über die Spitalverbunde vom 22. September 2002 (sGS 320.2) eine selbstständige öffentlich-rechtliche Anstalt mit Sitz in Uznach. Die Spitalanlagengesellschaft Spital Linth wurde durch Gesetzesbeschluss am 1. Juli 2016 als Tochtergesellschaft des Spitals Linth gegründet. Die Geschäftstätigkeit der Spitalanlagengesellschaft Spital Linth wurde per 1. Januar 2017 aufgenommen. Die Arztpraxis Frohsinn AG mit Sitz in Uznach wurde im Geschäftsjahr 2017 zu 100 % übernommen.

### Assoziierte Organisationen

Assoziierte Organisationen werden mittels der Equity-Methode erfasst. Als assoziierte Organisationen werden Gesellschaften bezeichnet, an welchen der Konzern zwischen 20 % und 50 % der Stimmrechtsanteile hält. An der Regio 144 AG hält das Spital Linth Anteile von 49.5 %.

### Minderheitsbeteiligungen

Nicht zum Konsolidierungskreis zählen Minderheitsbeteiligungen mit einem Stimmrechtsanteil von unter 20 %. Sie werden zu Anschaffungskosten bilanziert. Der Konzern Spital Linth hält eine Minderheitsbeteiligung von 15 % am Zentrum für Radiotherapie Zürich-Ost-Linth (ZRR AG) mit Sitz in Rüti ZH.

### Konsolidierungsmethode

Konsolidiert werden alle Gesellschaften, an denen das Spital Linth direkt oder indirekt über 50 % beteiligt ist oder über deren Geschäftstätigkeit das Spital Linth anderweitig Kontrolle ausüben kann. Aufgrund der Beteiligungshöhe an der Spitalanlagengesellschaft und an der Arztpraxis Frohsinn AG erfolgt eine Vollkonsolidierung nach der Purchase-Methode. Alle gruppeninternen Transaktionen sowie Aktiven und Passiven werden in vollem Umfang eliminiert.

## Angewandte Bewertungsgrundsätze

### Allgemeine Bewertungsgrundsätze

Die Bewertung der Aktiven erfolgt grundsätzlich zu Nominal- oder Anschaffungswerten. Die Anschaffungskosten umfassen alle bei Erwerb angefallenen Kosten, die dem Vermögenswert direkt zugerechnet werden können. Die Vermögenswerte vermindern sich allenfalls durch planmässige bzw. ausserplanmässige Abschreibungen. Verbindlichkeiten werden mit dem Wert der Gegenleistung erfasst, die im Austausch für die Übernahme der Verbindlichkeit fixiert worden ist. Dieser Wert bleibt in der Regel bis zur Tilgung der Verbindlichkeit unverändert. In besonderen Fällen, z.B. im Falle von Rückstellungen, werden Verbindlichkeiten mit dem Betrag erfasst, der erwartungsgemäss bezahlt werden muss, um die Verbindlichkeit im normalen Geschäftsverlauf zu erfüllen. Es gilt der Grundsatz der Einzelbewertung der Aktiven und Verbindlichkeiten. Ausnahmsweise können gleichartige Aktiven bzw. Verbindlichkeiten mit gleicher Qualität in der Jahresrechnung gesamthaft bewertet werden. Falls die Aktiven und Verbindlichkeiten verschiedenartig sind und nicht gesamthaft bewertet werden dürfen, können Über- oder Unterbewertungen zwischen den einzelbewerteten Aktiven und Verbindlichkeiten nicht verrechnet werden.

In Bezug auf die wichtigsten Bilanzpositionen bedeutet dies Folgendes:

### Flüssige Mittel

Die flüssigen Mittel umfassen Kassenbestände, Post- und Bankguthaben sowie geldnahe Mittel von einer Restlaufzeit bis zu 90 Tagen. Diese sind zum Nominalwert bewertet. Die Umrechnung von Fremdwährungen erfolgt zum Stichtagskurs.

### Forderungen aus Lieferungen und Leistungen

Die Kundenforderungen zeigen die per Abschlussstichtag fakturierten Leistungen nach aktuellen Tarifgrundlagen. Die Forderungen aus Lieferungen und Leistungen werden zum Nominalwert bewertet. Auf dem Bestand wird eine angemessene Wertberichtigung anhand der Fälligkeitsstruktur vorgenommen.

### Sonstige kurzfristige Forderungen

Bei den sonstigen kurzfristigen Forderungen handelt es sich um Guthaben, die nicht in direktem Zusammenhang mit der ordentlichen Geschäftstätigkeit des Spitals Linth entstanden sind. Dazu zählen zum Beispiel Forderungen gegenüber Sozialversicherungen und dem Personal. Sonstige kurzfristige Forderungen werden zum Nominalwert bewertet.

### **Vorräte**

Vorräte werden zu Anschaffungs- bzw. Herstellungskosten unter Beachtung des Niederstwertprinzips bilanziert. Die im SAP bestandesgeführten Artikel sind zum gleitenden Durchschnittspreis abzüglich einer Wertberichtigung für Lagerisiken bewertet. Allfällige Skonti werden als Anschaffungspreisminderung erfasst. Die nicht SAP bestandesgeführten Lager werden zum durchschnittlichen Anschaffungswert abzüglich einer Wertberichtigung bewertet. Die im SAP bestandesgeführten Kanban-Lager werden pauschal mit 25% korrigiert. In den Vorräten sind auch die Erlösabgrenzungen der per Bilanzstichtag nicht abgeschlossenen und nicht abgerechneten stationären Patientenbehandlungen (Überlieger) im OKP-Bereich enthalten. Die Bewertung der teilweise erbrachten Leistung erfolgt zum Wert des anteiligen erwarteten Erlöses für die bereits erbrachte Leistung. Dabei finden klinikspezifische Werte bezüglich durchschnittlichem CMI und durchschnittlicher Verweildauer der liegenden Einheit Anwendung. Erbrachte Leistungen im VVG-Bereich werden aus Wesentlichkeitsgründen nicht abgegrenzt.

### **Nicht abgerechnete Leistungen für Patienten**

Diese Position beinhaltet die Erträge der per Bilanzstichtag abgeschlossenen aber nicht abgerechneten stationären Patientenbehandlungen (Patientenaustritt per 31. Dezember erfolgt) im OKP-Bereich sowie der noch nicht abgerechneten ambulanten Leistungen. Die Bewertung der ambulanten Leistungen erfolgt dabei zum TARMED Tarif (TARMED Taxpunkte x Taxpunktwert). Die Bewertung der erbrachten aber noch nicht fakturierten stationären Leistungen (OKP und VVG) erfolgen zum erwarteten Erlös.

### **Aktive und passive Rechnungsabgrenzung**

Sowohl die aktiven als auch die passiven Rechnungsabgrenzungen werden per Bilanzstichtag ermittelt. Sie dienen der korrekten stichtagsbezogenen Erfassung des Vermögens und der Verbindlichkeiten sowie der periodengerechten Abgrenzung von Aufwand und Ertrag. Die Bewertung erfolgt zum Nominalwert.

### **Finanzanlagen**

Diese Position umfasst Anteile am Kapital anderer Organisationen, Wertschriften und gewährte Darlehen. Die Finanzanlagen werden zum Anschaffungswert abzüglich allfälliger Wertbeeinträchtigungen bewertet. Anteile an assoziierten Gesellschaften werden mittels der Equity-Methode erfasst und bewertet.

### **Sachanlagen**

Die Bewertung der Sachanlagen erfolgt zu Anschaffungs- bzw. Herstellungskosten abzüglich betriebswirtschaftlich notwendiger Abschreibungen gemäss den Branchenvorgaben von H+ (REKOLE). Grundstücke werden nicht abgeschrieben. Die Abschreibungen sind im Anlagespiegel aufgeführt. Die mobilen Sachanlagen umfassen medizintechnische Geräte, Mobilien und IT-Anlagen. Die immobilen Sachanlagen beinhalten Grundstücke, Gebäude und Gebäudeinstallationen.

### **Immaterielle Anlagen**

Die Bewertung der immateriellen Anlagen erfolgt zu Anschaffungs- bzw. Herstellungskosten abzüglich betriebswirtschaftlich notwendiger Abschreibungen. Käuflich erworbene Software von Dritten werden aktiviert und linear über vier Jahre abgeschrieben. Goodwill wird ebenfalls aktiviert und linear über fünf Jahre abgeschrieben.

### **Wertbeeinträchtigung von Aktiven (Impairment)**

Vermögenswerte, welche aufgrund der Nutzungsdauer eine planmässige Abschreibung aufweisen, werden auf einen zusätzlichen Wertberichtigungsbedarf geprüft, wenn entsprechende Ereignisse, Änderungen oder Indikatoren anzeigen, dass der Buchwert nicht mehr erzielbar sein könnte. Übersteigt der Buchwert eines Aktivums den erzielbaren Wert, erfolgt eine erfolgswirksame Wertanpassung.

### **Kurzfristige Finanzverbindlichkeiten**

Die kurzfristigen Finanzverbindlichkeiten bestehen aus dem Kontokorrent gegenüber dem Kanton. Die Bilanzierung erfolgt zum Nominalwert.

### **Verbindlichkeiten aus Lieferungen und Leistungen**

Unter dieser Bilanzposition befinden sich sämtliche Verbindlichkeiten, die aus der ordentlichen Geschäftstätigkeit des Spitals Linth entstanden sind. Diese werden zum Nominalwert bewertet.

### **Sonstige kurzfristige Verbindlichkeiten**

Es handelt sich dabei um kurzfristige Verbindlichkeiten, die in keinem direkten Zusammenhang zur ordentlichen Geschäftstätigkeit des Spitals Linth stehen und keine Finanzverbindlichkeiten darstellen. Sie beinhalten zum Beispiel Verbindlichkeiten gegenüber den Sozialversicherungen. Die sonstigen kurzfristigen Verbindlichkeiten werden zum Nominalwert bewertet.

### **Rückstellungen**

Rückstellungen werden gebildet, wenn vor dem Bilanzstichtag ein Ereignis stattgefunden hat, aus dem eine wahrscheinliche Verpflichtung resultiert, deren Höhe und/oder Fälligkeit zwar ungewiss ist, aber zuverlässig geschätzt werden kann. Rückstellungen werden auf der Basis der wahrscheinlichen Mittelabflüsse bewertet und aufgrund einer periodischen Neubeurteilung bei Bedarf erfolgswirksam angepasst. Die Rückstellungen werden aufgrund ihrer Fälligkeit in kurzfristige und langfristige Rückstellungen aufgeteilt.

### **Langfristige Finanzverbindlichkeiten**

Zur Finanzierung der Bautätigkeit wurden beim Kanton St.Gallen langfristige Darlehen aufgenommen. Die Darlehen werden zu Nominalwerten bilanziert und marktgerecht verzinst.

### **Steuern**

Das Spital Linth ist als selbstständige öffentlich-rechtliche Anstalt von der Kapital- und Ertragssteuer befreit. Ertragssteuern von steuerpflichtigen Konzerngesellschaften werden aus Wesentlichkeitsgründen im Betriebsaufwand ausgewiesen.

### **Eventualverbindlichkeiten**

Zu den Eventualverbindlichkeiten zählen Bürgschaften, Garantieverpflichtungen und Pfandbestellungen zugunsten Dritter. Eventualverbindlichkeiten und weitere nicht zu bilanzierende Verpflichtungen werden auf jeden Bilanzstichtag bewertet und offengelegt. Wenn Eventualverbindlichkeiten und weitere nicht zu bilanzierende Verpflichtungen zu einem wahrscheinlichen Mittelabfluss führen und der Mittelabfluss abschätzbar ist, wird eine Rückstellung gebildet.

### **Personalvorsorge**

Das Personal des Spitals Linth ist bei der St.Galler Pensionskasse versichert. Für die Assistenz- und Oberärzte wurde mit der Vorsorgestiftung des Verbands Schweizerische Assistenz- und Oberärztinnen und -ärzte VSAO ein Anschlussvertrag abgeschlossen. Allfällige wirtschaftliche Verpflichtungen werden in den Rückstellungen passiviert. Die Beiträge werden laufend geleistet. Die Erfolgsrechnung enthält die in der Periode geschuldeten Beiträge sowie den Aufwand für die Erfüllung der Vorsorgepläne. Die Bewertung und der Ausweis erfolgen in Übereinstimmung mit Swiss GAAP FER 16.

### **Segmentierung**

Die Segmentberichterstattung erfolgt im Spital Linth nach den Segmenten Erträge stationär, Erträge ambulant, Erträge übrige sowie Erträge gemeinwirtschaftliche Leistungen Kanton. Das Spital Linth ist nur regional tätig, weshalb keine Segmentierung nach geografischen Märkten vorgenommen wird.



## Erläuterungen zur konsolidierten Bilanz

### 1 Flüssige Mittel

Beträge in Franken	2021	2020
Kasse	34'997	26'425
Post	5'678'810	2'671'828
Bank	1'094'867	641'062
<b>Flüssige Mittel</b>	<b>6'808'673</b>	<b>3'339'315</b>

Die Veränderung der flüssigen Mittel ist in der Geldflussrechnung nachgewiesen.

### 2 Forderungen aus Lieferungen und Leistungen

Beträge in Franken	2021	2020
Forderungen aus Lieferungen und Leistungen gegenüber Dritten	12'614'344	12'324'327
Forderungen aus Lieferungen und Leistungen gegenüber Nahestehenden	4'973'577	5'275'466
Delkredere (Wertberichtigung)	-158'750	-202'054
<b>Forderungen aus Lieferungen und Leistungen</b>	<b>17'429'172</b>	<b>17'397'739</b>

Die Forderungen aus Lieferungen und Leistungen zeigen die zum Stichtag offenen Guthaben gegenüber Patienten und Garanten abzüglich der Wertberichtigung. Die Forderungen gegenüber Nahestehenden umfassen die noch offenen stationären Kantonsbeiträge. Die Höhe des Delkredere bemisst sich an der Fälligkeitsstruktur der Forderungen aus Lieferungen und Leistungen.

### 3 Sonstige kurzfristige Forderungen

Beträge in Franken	2021	2020
Sonstige kurzfristige Forderungen gegenüber Dritten	208'064	125'196
Sonstige kurzfristige Forderungen gegenüber Nahestehenden	41'002	717
<b>Sonstige kurzfristige Forderungen</b>	<b>249'066</b>	<b>125'912</b>

## 4 Vorräte

Beträge in Franken	2021	2020
Medikamente, Blut und Chemikalien	846'338	751'239
Medizinisches Einwegmaterial	1'348'824	1'281'305
Heizöl	163'813	113'566
Sonstiges Material	127'670	127'599
Nicht abgerechnete Leistungen für Patienten (Überlieger)	194'693	449'992
<b>Vorräte</b>	<b>2'681'338</b>	<b>2'723'700</b>

Als Überlieger werden Patienten bezeichnet, welche per Bilanzstichtag noch in stationärer Behandlung waren.

## 5 Nicht abgerechnete Leistungen für Patienten

Beträge in Franken	2021	2020
Ambulante Leistungen	1'810	17'403
Ausgetretene stationäre Patienten	65'170	20'800
<b>Nicht abgerechnete Leistungen für Patienten</b>	<b>66'980</b>	<b>38'203</b>

## 6 Aktive Rechnungsabgrenzung

Beträge in Franken	2021	2020
Gegenüber Dritten:		
Vorausbezahlte Aufwendungen	124'755	326'183
Übrige aktive Rechnungsabgrenzungen	953'118	738'566
Gegenüber Nahestehenden:		
Rückabwicklung Kanton St. Gallen 2019/2020	145'025	-
GWL-Nachtrag 2021	86'031	-
COVID-19 Ertragsausfall	-	1'588'207
<b>Aktive Rechnungsabgrenzung</b>	<b>1'308'929</b>	<b>2'652'955</b>



## 7 Finanzanlagen

Beträge in Franken	2021	2020
Regio 144 AG (Beteiligung)	1'472'178	1'223'276
Zentrum für Radiotherapie Zürich-Ost-Linth (Beteiligung)	150'000	150'000
Zentrum für Radiotherapie Zürich-Ost-Linth (Aktivdarlehen)	300'000	300'000
Ärztzentrum Rosenthal AG (Aktivdarlehen)	120'000	120'000
<b>Finanzanlagen</b>	<b>2'042'178</b>	<b>1'793'276</b>

## 7a Beteiligungen

Name und Rechtsform	Sitz	2021		2020	
		Kapital	Stimmen	Kapital	Stimmen
Regio 144 AG	Rüti ZH	49.5%	49.5%	49.5%	49.5%
Zentrum für Radiotherapie Zürich-Ost-Linth	Rüti ZH	15.0%	15.0%	15.0%	15.0%

## 8 Sachanlagen und immaterielle Anlagen

Beträge in Franken	2021	2020
Gemäss Anlagespiegel	110'481'883	106'878'769

## 9 Kurzfristige Finanzverbindlichkeiten

Beträge in Franken	2021	2020
Kurzfristige Finanzverbindlichkeiten gegenüber Nahestehenden	36'667'486	28'321'165
<b>Kurzfristige Finanzverbindlichkeiten</b>	<b>36'667'486</b>	<b>28'321'165</b>

Unter den kurzfristigen Finanzverbindlichkeiten befindet sich das Kontokorrent gegenüber dem Kanton. Das Kontokorrent wird zurzeit nicht verzinst.

## 10 Verbindlichkeiten aus Lieferungen und Leistungen

Beträge in Franken	2021	2020
Verbindlichkeiten aus Lieferungen und Leistungen gegenüber Dritten	1'858'287	2'143'835
Verbindlichkeiten aus Lieferungen und Leistungen gegenüber Nahestehenden	358'117	836'493
<b>Verbindlichkeiten aus Lieferungen und Leistungen</b>	<b>2'216'403</b>	<b>2'980'328</b>

## 11 Sonstige kurzfristige Verbindlichkeiten

Beträge in Franken	2021	2020
<b>Gegenüber Dritten:</b>		
Vorausbezahlte Depotgelder der Patienten	14'700	500
Sonstige kurzfristige Verbindlichkeiten	533'271	347'068
<b>Gegenüber Nahestehenden:</b>		
Sonstige kurzfristige Verbindlichkeiten	-	113'057
<b>Sonstige kurzfristige Verbindlichkeiten</b>	<b>547'971</b>	<b>460'625</b>

## 12 Passive Rechnungsabgrenzung

Beträge in Franken	2021	2020
<b>Gegenüber Dritten:</b>		
Erfolgsbeteiligung	224'933	-
Übrige passive Rechnungsabgrenzungen	937'298	186'298
<b>Gegenüber Nahestehenden:</b>		
Honorare Verwaltungsrat	95'201	-
Übrige passive Rechnungsabgrenzungen	682'663	-
<b>Passive Rechnungsabgrenzung</b>	<b>1'940'095</b>	<b>186'298</b>

## 13 Kurzfristige Rückstellungen

Beträge in Franken	Ferien- und Mehrzeit guthaben	Übrige kurzfristige Rückstellungen	Total
<b>2020</b>			
<b>Buchwert 01.01.</b>	<b>1'366'072</b>	<b>216'199</b>	<b>1'582'271</b>
Bildung	1'292'038	247'451	1'539'489
Verwendung	-1'366'072	-216'199	-1'582'271
Auflösung	-	-	-
<b>Buchwert 31.12.</b>	<b>1'292'039</b>	<b>247'451</b>	<b>1'539'489</b>

Beträge in Franken	Ferien- und Mehrzeit guthaben	Übrige kurzfristige Rückstellungen	Total
<b>2021</b>			
<b>Buchwert 01.01.</b>	<b>1'292'039</b>	<b>247'451</b>	<b>1'539'489</b>
Bildung	1'186'645	219'381	1'406'026
Verwendung	-1'292'038	-237'114	-1'529'152
Auflösung	-	-	-
<b>Buchwert 31.12.</b>	<b>1'186'646</b>	<b>229'718</b>	<b>1'416'363</b>

## 14 Langfristige Rückstellungen

Beträge in Franken	Rückstellung Ambulant vor stationär	Total
<b>2020</b>		
<b>Buchwert 01.01.</b>	-	-
Bildung	187'640	187'640
Verwendung	-	-
Auflösung	-	-
<b>Buchwert 31.12.</b>	<b>187'640</b>	<b>187'640</b>

Beträge in Franken	Rückstellung Ambulant vor stationär	Total
<b>2021</b>		
<b>Buchwert 01.01.</b>	<b>187'640</b>	<b>187'640</b>
Bildung	480'636	480'636
Verwendung	-488'724	-488'724
Auflösung	-	-
<b>Buchwert 31.12.</b>	<b>179'552</b>	<b>179'552</b>

## 15 Langfristige Finanzverbindlichkeiten

Beträge in Franken	2021	2020
Langfristige Finanzverbindlichkeiten gegenüber Nahestehenden	89'800'000	83'800'000
<b>Langfristige Finanzverbindlichkeiten</b>	<b>89'800'000</b>	<b>83'800'000</b>

Unter den langfristigen Finanzverbindlichkeiten befinden sich die Baudarlehen für die Finanzierung der 2. Bauetappe gegenüber dem Kanton St.Gallen. Für die erste Darlehenstranche wurde ein Darlehen im Umfang von CHF 33 Mio. mit einem Zinssatz zu 0.5% aufgenommen. Die Laufzeit beginnt am 1. Januar 2017 und endet am 31. Dezember 2050. Die Rückzahlung erfolgt in jährlichen Tranchen, erstmals per 31. Dezember 2022. Beim zweiten Darlehen handelt es sich um ein Darlehen von max. CHF 65 Mio. mit einem Zinssatz von 0.0%. Die Laufzeit beginnt am 1. Dezember 2019 und endet am 31. Dezember 2050. Die Rückzahlung erfolgt in jährlichen Tranchen, erstmals per 31. Dezember 2022.

## Anlagespiegel

Beträge in TCHF	Grund- stücke	Gebäude	Install- ationen	Mobilien	übrige Sach- anlagen	Medi- zinal- tech- nische- Anlagen	Infor- matik- anlagen	Anlagen in Bau	Total Sach- anlagen
Abschreibungs- dauer		33,3 Jahre	20 Jahre	10 Jahre	5 Jahre	8 Jahre	4 Jahre		
<b>2020</b>									
<b>Anschaffungswerte</b>									
Stand per 01.01.	5'430'600	52'726'449	28'329'784	4'637'219	987'751	18'044'626	2'125'763	24'792'554	137'074'746
Zugänge	-	-	177'607	735'164	31'403	1'361'932	52'680	7'285'921	9'644'707
Abgänge	-	-	-37'742	-892'028	-66'815	-609'827	-79'302	-	-1'685'715
Reklassifi- kation	-	20'882'080	8'295'265	98'276	-	105'249	5'842	-29'386'711	-
<b>Stand per 31.12.</b>	<b>5'430'600</b>	<b>73'608'528</b>	<b>36'764'914</b>	<b>4'578'630</b>	<b>952'340</b>	<b>18'901'980</b>	<b>2'104'982</b>	<b>2'691'764</b>	<b>145'033'738</b>
<b>Wertberichtigung</b>									
Stand per 01.01.	-	-8'397'495	-11'487'761	-2'502'084	-815'555	-9'952'328	-1'067'456	-	-34'222'679
Abschreibungen	-	-1'829'062	-1'416'000	-331'138	-70'779	-1'473'570	-391'472	-	-5'512'022
Wertbeein- trächtigungen	-	-	-	-	-	-	-	-	-
Abgänge	-	-	37'742	492'208	66'815	572'686	79'302	-	1'248'754
Reklassifi- kation	-	-	-	-	-	-	-	-	-
<b>Stand per 31.12.</b>	<b>-</b>	<b>-10'226'556</b>	<b>-12'866'019</b>	<b>-2'341'014</b>	<b>-819'520</b>	<b>-10'853'212</b>	<b>-1'379'626</b>	<b>-</b>	<b>-38'485'947</b>
<b>Buchwert per 31.12.</b>	<b>5'430'600</b>	<b>63'381'972</b>	<b>23'898'895</b>	<b>2'237'616</b>	<b>132'820</b>	<b>8'048'768</b>	<b>725'356</b>	<b>2'691'765</b>	<b>106'547'792</b>
<b>2021</b>									
<b>Anschaffungswerte</b>									
Stand per 01.01.	5'430'600	73'608'528	36'764'914	4'578'630	952'340	18'901'980	2'104'982	2'691'764	145'033'738
Zugänge	-	6'881'732	2'279'232	329'566	68'000	666'375	82'929	21'618	10'329'452
Abgänge	-	-	-	-	-	-332'903	-9'831	-	-342'734
Reklassifi- kation	-	1'989'995	297'876	331'551	-	4'623	38'700	-2'662'745	-
<b>Stand per 31.12.</b>	<b>5'430'600</b>	<b>82'480'255</b>	<b>39'342'022</b>	<b>5'239'747</b>	<b>1'020'339</b>	<b>19'240'076</b>	<b>2'216'780</b>	<b>50'637</b>	<b>155'020'457</b>
<b>Wertberichtigung</b>									
Stand per 01.01.	-	-10'226'556	-12'866'019	-2'341'014	-819'520	-10'853'212	-1'379'626	-	-38'485'947
Abschreibungen	-	-2'366'111	-1'754'868	-344'409	-53'275	-1'553'155	-341'059	-	-6'412'877
Wertbeein- trächtigungen	-	-	-	-	-	-	-	-	-
Abgänge	-	-	-	-	-	190'356	4'506	-	194'862
Reklassifi- kation	-	-	-	-	-	-	-	-	-
<b>Stand per 31.12.</b>	<b>-</b>	<b>-12'592'667</b>	<b>-14'620'887</b>	<b>-2'685'423</b>	<b>-872'794</b>	<b>-12'216'011</b>	<b>-1'716'179</b>	<b>-</b>	<b>-44'703'962</b>
<b>Buchwert per 31.12.</b>	<b>5'430'600</b>	<b>69'887'588</b>	<b>24'721'135</b>	<b>2'554'324</b>	<b>147'545</b>	<b>7'024'065</b>	<b>500'601</b>	<b>50'638</b>	<b>110'316'496</b>

Beträge in TCHF	Software erworben	Goodwill	Total Immaterielle Anlagen
Abschreibungsdauer	4 Jahre	5 Jahre	
<b>2020</b>			
<b>Anschaffungswerte</b>			
Stand per 01.01.	1'468'016	596'668	2'064'684
Zugänge	-	-	-
Abgänge	-	-	-
Reklassifikationen	-	-	-
<b>Stand per 31.12.</b>	<b>1'468'016</b>	<b>596'668</b>	<b>2'064'684</b>
<b>Wertberichtigung</b>			
Stand per 01.01.	-1'272'138	-238'668	-1'510'806
Abschreibungen	-103'567	-119'334	-222'901
Wertbeein- trächtigungen	-	-	-
Abgänge	-	-	-
Reklassifikationen	-	-	-
<b>Stand per 31.12.</b>	<b>-1'375'705</b>	<b>-358'002</b>	<b>-1'733'707</b>
<b>Buchwert per 31.12.</b>	<b>92'311</b>	<b>238'666</b>	<b>330'977</b>

Beträge in TCHF	Software erworben	Goodwill	Total Immaterielle Anlagen
Abschreibungsdauer	4 Jahre	5 Jahre	
<b>2021</b>			
<b>Anschaffungswerte</b>			
Stand per 01.01.	1'468'016	596'668	2'064'684
Zugänge	17'232	-	17'232
Änderungen im Konsolidierungskreis	-	-	-
Abgänge	-	-	-
Reklassifikation	-	-	-
<b>Stand per 31.12.</b>	<b>1'485'248</b>	<b>596'668</b>	<b>2'081'916</b>
<b>Wertberichtigung</b>			
Stand per 01.01.	-1'375'705	-358'001	-1'733'705
Abschreibungen	-63'489	-119'334	-182'823
Änderungen im Konsolidierungskreis	-	-	-
Wertbeeinträchtigungen	-	-	-
Abgänge	-	-	-
Reklassifikationen	-	-	-
<b>Stand per 31.12.</b>	<b>-1'439'194</b>	<b>-477'335</b>	<b>-1'916'528</b>
<b>Buchwert per 31.12.</b>	<b>46'054</b>	<b>119'333</b>	<b>165'387</b>



# Erläuterungen zur konsolidierten Erfolgsrechnung

## 16 Betriebsertrag netto

Beträge in Franken	2021	2020
OKP - Allgemeine Patienten	33'603'583	29'910'747
OKP - HP/P-Patienten	6'654'731	5'855'642
MTK	1'406'534	2'371'615
VVG	3'135'122	2'790'555
DRG-Zusatzentgelte / Selbstzahler-Leistungen	193'551	222'726
<b>Erträge stationär</b>	<b>44'993'520</b>	<b>41'151'285</b>
TARMED ärztliche Leistungen	4'224'269	3'845'929
TARMED technische Leistungen	8'766'132	7'649'184
Medikamente / Material	6'744'024	6'308'699
Übrige Tarife / Selbstzahler-Leistungen	7'434'235	5'728'699
<b>Erträge ambulant</b>	<b>27'168'660</b>	<b>23'532'512</b>
Erträge aus Leistungen an Patienten	59'028	57'501
Erträge aus Leistungen an Personal und Dritte	1'327'432	1'387'321
Mietzinsertrag	346'591	244'455
<b>Erträge übrige</b>	<b>1'733'051</b>	<b>1'689'277</b>
<b>Erträge gemeinwirtschaftliche Leistungen Kanton</b>	<b>795'500</b>	<b>430'180</b>
Erträge Kanton St.Gallen Sonderentschädigung COVID-19 stationär	-	725'898
Erträge Kanton St.Gallen Sonderentschädigung COVID-19 ambulant	-	862'309
<b>Erträge Kanton St.Gallen Sonderentschädigung Covid-19</b>	<b>-</b>	<b>1'588'207</b>
<b>Erträge brutto</b>	<b>74'690'731</b>	<b>68'391'460</b>
Debitorenverluste	-40'355	-38'642
Anpassung Delkredere	-43'305	-19'994
<b>Ertragsminderungen</b>	<b>-83'660</b>	<b>-58'636</b>
<b>Erträge netto</b>	<b>74'607'071</b>	<b>68'332'824</b>

## 17 Personalaufwand

Beträge in Franken	2021	2020
Besoldungen Ärzte und andere Akademiker in medizinischen Fachbereichen	-11'272'737	-11'151'560
Besoldungen Pflegepersonal im Pflegebereich	-10'244'602	-10'129'860
Besoldungen Personal anderer medizinischer Fachbereiche	-10'491'984	-10'356'009
Besoldungen Verwaltungspersonal	-3'424'911	-3'254'246
Besoldungen Ökonomie/Hausdienst/Hotellerie	-3'573'913	-3'537'589
Besoldungen Personal technische Betriebe	-637'553	-639'638
Besoldungen externe/temporäre Mitarbeiter	-535'886	-393'869
Besoldungsrückvergütungen	452'410	499'490
Personalausleihe an Dritte	77'053	136'941
<b>Besoldungsaufwand</b>	<b>-39'652'123</b>	<b>-38'826'339</b>
Sozialleistungen	-6'801'978	-6'790'203
– davon Arbeitgeberbeiträge an die Personalvorsorge	-4'113'249	-4'097'597
Personalnebenkosten	-679'495	-596'009
<b>Personalaufwand ohne Arzthonorare</b>	<b>-47'133'596</b>	<b>-46'212'551</b>
Arzthonorare	-2'620'594	-2'641'211
<b>Arzthonorare</b>	<b>-2'620'594</b>	<b>-2'641'211</b>
<b>Personalaufwand mit Arzthonoraren</b>	<b>-49'754'190</b>	<b>-48'853'761</b>
<b>Besoldung Verwaltungsrat - Anteil Spital Linth</b>	<b>-46'055</b>	<b>-41'388</b>

Der 9-köpfige Verwaltungsrat der vier St.Galler Spitalverbunde hat im Jahr 2021 insgesamt Grundentschädigungen von 422'000 Franken und Taggelder von 164'050 Franken erhalten (exkl. Spesen und exkl. Sozialversicherungsbeiträge). Der VR-Präsident hat davon 83'500 Franken Grundentschädigung und 54'050 Franken Taggelder erhalten (exkl. Spesen und exkl. Sozialversicherungsbeiträge). Für Kantonsmitarbeitende hat die Regierung für die Tätigkeit in strategischen Organen von Organisationen mit kantonaler Beteiligung eine Ablieferungspflicht festgelegt. Diese ist in den vorstehenden Zahlen nicht berücksichtigt.

**Personalstatistik**

Ø Anzahl Mitarbeitende ohne Dienstleistende für Dritte (DLD) und Fremdfinanzierte (FF)	ohne Auszubildende		Auszubildende		Total	
	2021	2020	2021	2020	2021	2020
Ärzte u.a. Akademiker in med. Fachbereichen	63.4	61.7	6.2	6.3	69.6	68.0
Pflegepersonal im Pflegebereich	102.0	107.5	38.1	39.0	140.1	146.5
Personal anderer medizinischer Fachbereiche	114.1	103.9	1.0	0.9	115.1	104.8
Verwaltungspersonal	33.9	30.6	2.0	2.0	35.9	32.6
Ökonomie/Hausdienst/Hotellerie	46.9	47.9	6.6	6.0	53.5	53.9
Personal technische Betriebe	6.2	6.1	0.0	0.0	6.2	6.1
<b>Ø Anzahl Mitarbeitende ohne DLD / FF</b>	<b>366.5</b>	<b>357.7</b>	<b>53.9</b>	<b>54.2</b>	<b>420.4</b>	<b>411.9</b>
* Angaben exkl. Arztpraxis Frohsinn AG						

## 18 Medizinischer Bedarf

Beträge in Franken	2021	2020
Arzneimittel (inkl. Blut und Blutprodukte)	-6'711'513	-6'074'385
Material, Instrumente, Utensilien und Textilien	-3'448'282	-3'171'713
Implantationsmaterial	-704'460	-708'929
Film- und Fotomaterial	-2'727	-2'316
Chemikalien, Reagenzien und Diagnostika	-1'692'559	-1'437'374
Medizinische Fremdleistungen	-4'428'065	-4'093'796
Übriger medizinischer Bedarf	-585	-237
<b>Medizinischer Bedarf</b>	<b>-16'988'191</b>	<b>-15'488'751</b>

## 19 Entschädigung für die Gebäudenutzung

Beträge in Franken	2021	2020
Spitalgebäude Uznach	-265'426	-232'280
<b>Entschädigung für die Gebäudenutzung</b>	<b>-265'426</b>	<b>-232'280</b>

Der Betrag enthält nicht rückforderbare Mehrwertsteuern aus der konzerninternen Nutzungsentschädigung.

## 20 Sonstiger Betriebsaufwand

Beträge in Franken	2021	2020
Lebensmittelaufwand	-1'246'257	-1'144'562
Haushaltsaufwand	-994'620	-1'158'912
Unterhalt und Reparaturen	-1'717'592	-1'701'054
Aufwand für Kleinanschaffungen	-189'593	-249'618
Übriger Mietaufwand	-302'419	-322'073
Energie und Wasser	-596'715	-610'560
Büro- und Verwaltungsaufwand	-937'188	-1'092'571
Informatikaufwand	-2'468'596	-2'313'704
Übriger Sachaufwand	-1'818'701	-2'171'001
<b>Sonstiger Betriebsaufwand</b>	<b>-10'271'680</b>	<b>-10'764'054</b>

## 21 Finanzergebnis

Beträge in Franken	2021	2020
Kapitalzinsertrag	4'500	4'500
Beteiligungsertrag	258'652	105'611
<b>Finanzertrag</b>	<b>263'152</b>	<b>110'111</b>
Übriger Zinsaufwand	-182'581	-170'904
<b>Finanzaufwand</b>	<b>-182'581</b>	<b>-170'904</b>
<b>Finanzergebnis</b>	<b>80'571</b>	<b>-60'794</b>

Im Beteiligungsertrag sind unter anderem der anteilige Erfolg der assoziierten Gesellschaft (Regio 144 AG) enthalten. Dieser Beteiligungsertrag setzt sich wie folgt zusammen:

Beträge in Franken		2021	2020
Zentrum für Radiotherapie Zürich-Ost-Linth AG	Dividendenauszahlung	9'750	15'000
Regio 144 AG	Anteiliges Ergebnis	248'902	-29'389
Ärztzentrum Rosenthal AG	Gewinn aus Veräusserung Beteiligung	-	120'000
		<b>258'652</b>	<b>105'611</b>

## 22 Ausserordentliches Ergebnis

Beträge in Franken	2021	2020
Ausserordentlicher Ertrag	21'881	-
Ausserordentlicher Aufwand	-8'313	-24'090
<b>Ausserordentliches Ergebnis</b>	<b>13'568</b>	<b>-24'090</b>

# Sonstige Angaben

## 23 Transaktionen mit nahestehenden Organisationen

Beträge in Franken	2021	2020
<b>Bilanz</b>		
Forderungen aus Lieferungen und Leistungen (Kanton St. Gallen)	4'973'577	5'275'466
Sonstige kurzfristige Forderungen	41'002	717
– davon: Kantonsspital St.Gallen	40'002	717
– davon: Kanton St. Gallen	1'000	-
Aktive Rechnungsabgrenzung (Kanton St. Gallen)	231'057	1'588'207
Finanzanlagen	1'472'178	1'343'276
– davon: Beteiligung Regio 144 AG	1'472'178	1'223'276
Kurzfristige Finanzverbindlichkeiten (Kanton St.Gallen)	36'667'486	28'321'165
Verbindlichkeiten aus Lieferungen und Leistungen	358'117	836'493
– davon: Kantonsspital St.Gallen	271'745	567'277
– davon: Regio 144 AG	55'626	74'371
– davon Kanton St. Gallen	29'714	159'532
– davon Zentrum für Labormedizin	1'032	35'314
Sonstige kurzfristige Verbindlichkeiten (Mitglieder der Geschäftsleitung)	-	113'057
Passive Rechnungsabgrenzung (Kanton St. Gallen)	777'865	-
– davon: Verwaltungsrat	95'201	-
– davon: Kanton St. Gallen	4'209	-
– davon: Kantonsspital St.Gallen	604'789	-
– davon: Regio 144 AG	42'500	-
– davon Zentrum für Labormedizin	31'165	-
Langfristige Finanzverbindlichkeiten (Kanton St.Gallen)	89'800'000	83'800'000
<b>Erfolgsrechnung</b>		
Erträge stationär und übrige Erträge	12'735	7'563
– davon: Kanton St. Gallen	1'000	-
– davon: Regio 144 AG	-	4'067
– davon: Spitalregion Rheintal Werdenberg Sarganserland	-	108
– davon: Spitalregion Fürstenland Toggenburg	897	2'672
– davon: Kantonsspital St.Gallen	10'500	717
– davon: Mitglieder der Geschäftsleitung	338	-
Kantonsbeitrag Erträge stationär (Kanton St. Gallen)	19'317'351	17'657'918
Erträge gemeinwirtschaftliche Leistungen (Kanton St.Gallen)	795'500	430'180
Erträge Kanton St. Gallen Sonderentschädigungen COVID-19 (Kanton St.Gallen)	-	1'588'207
Personalausleihe	40'502	60'000
– davon: Spitalregion Fürstenland Toggenburg	-	60'000
– davon: Kantonsspital St. Gallen	40'502	-
Personal- und Sachaufwand	5'328'505	5'442'511
– davon: Kantonsspital St. Gallen	4'076'919	3'997'725
– davon: Zentrum für Labormedizin	293'176	327'433
– davon: Kanton St. Gallen	303'430	477'842
– davon: Spitalregion Rheintal Werdenberg Sarganserland	40'662	2'195
– davon: Spitalregion Fürstenland Toggenburg	1'000	-
– davon: Regio 144 AG	613'318	637'317

## 24 Ausserbilanzgeschäfte

### a) Eventualverpflichtungen:

- Es bestehen keine Bürgschaften und Pfandbestellungen zugunsten Dritter.
- Derivate Finanzinstrumente sind keine vorhanden.
- Eventualverbindlichkeit aus Solidarhaftung für die Anteile der übrigen Gesellschafter an der einfachen Gesellschaft «GEBLOG» (Einkaufsgemeinschaft) p.m.
- Nachschusspflicht im Zusammenhang mit der Eigenfinanzierung von Spitalhaftpflichtfällen der Spitalverbunde des Kantons St. Gallen. Die Abwicklung und Regulierung von Spitalhaftpflichtfällen läuft als Eigenversicherung der Spitalverbunde 1-4 über das Risk Mangement des Kantons St. Gallen. Zur Abdeckung der Fälle wird eine jährliche Prämie entrichtet. Es besteht per 31. Dezember 2021 ein Guthaben von CHF 916'403 (Vorjahr CHF 527'524), welches in der Bilanz unter den freien Fonds bilanziert wurde. Im Falle einer Unterdeckung besteht eine Nachschusspflicht.

### b) Weitere, nicht zu bilanzierende Verpflichtungen:

- Es bestehen keine Verpflichtungen aus nicht bilanzierten Leasingverbindlichkeiten.

### Verpflichtungen aus langfristigen Mietverträgen nach Fristigkeiten

Beträge in Franken	2021	2020
1 bis 2 Jahre	244'511	194'494
2 bis 5 Jahre	289'307	291'740
über 5 Jahre	48'218	145'870
<b>Total Verpflichtungen aus langfristigen Mietverträgen</b>	<b>582'035</b>	<b>632'104</b>

## 25 Personalvorsorgeeinrichtungen

Beträge in Franken	Über-/ Unter- deckung Vorsorge- einrichtung*	Wirtschaftlicher Anteil Spital Linth		Veränderung	Abgegrenzte Beiträge 2020	Vorsorgeaufwand im Personalaufwand 2020
		2020	2019			
St.Galler Pensionskasse	105.5%	-	-	-	-	-3'568'997
Vorsorgestiftung VSAO	115.0%	-	-	-	44'097	-469'561
<b>Total 2020</b>		-	-	-	<b>44'097</b>	<b>-4'038'558</b>

\* Der Ausweis der Über- oder Unterdeckungen basiert auf provisorischen Werten.

Beträge in Franken	Über-/ Unter- deckung Vorsorge- einrichtung*	Wirtschaftlicher Anteil Spital Linth		Veränderung	Abgegrenzte Beiträge 2021	Vorsorgeaufwand im Personalaufwand 2021
		2021	2020			
St.Galler Pensionskasse	108.9%	-	-	-	-	-3'586'701
Vorsorgestiftung VSAO	117.0%	-	-	-	44'175	-478'974
<b>Total 2021</b>		-	-	-	<b>44'175</b>	<b>-4'065'675</b>

\* Der Ausweis der Über- oder Unterdeckungen basiert auf provisorischen Werten.

Per 31. Dezember 2020 betrug der definitive Deckungsgrad der St.Galler Pensionskasse 105.5%. Der provisorische Deckungsgrad der St.Galler Pensionskasse für das Rechnungsjahr 2021 liegt bei über 108.9%. Der definitive Wert wird im ersten Halbjahr 2022 veröffentlicht. Für das Spital Linth besteht per 31. Dezember 2021 keine wirtschaftliche Verpflichtung gegenüber der St.Galler Pensionskasse.

Die Assistenz- und Oberärzte sind mittels eines Anschlussvertrages bei der Vorsorgestiftung des Verbands Schweizerischer Assistenz- und Oberärztinnen und -ärzte VSAO angeschlossen. Die VSAO wies per 31. Dezember 2020 einen definitiven Deckungsgrad von 114.3% auf. Der provisorische Deckungsgrad der VSAO für das Rechnungsjahr 2021 liegt bei rund 117%. Der definitive Wert wird im April 2022 veröffentlicht. Per Bilanzstichtag besteht gegenüber der VSAO eine Verpflichtung von TCHF 44 (Vorjahr TCHF 44). Diese Verpflichtung ist in den sonstigen kurzfristigen Verbindlichkeiten enthalten.



## 26 Gesamtbetrag der zur Sicherung eigener Verpflichtungen verpfändeten oder abgetretenen Aktiven sowie Aktiven unter Eigentumsvorbehalt

Im Berichts- sowie im Vorjahr bestehen keine Vermögenswerte, die unter Eigentumsvorbehalt stehen, verpfändet oder abgetreten wurden.

## 27 Ereignisse nach dem Bilanzstichtag

Die Jahresrechnung wurde am 18. Februar 2022 durch den Verwaltungsrat der Spitalverbunde des Kantons St.Gallen genehmigt. Es bestehen bis zu diesem Zeitpunkt keine wesentlichen Ereignisse nach dem Bilanzstichtag, welche in der Jahresrechnung offen zu legen sind.

## 28 Ergebnisverwendung

Ergebnisverwendung	2021	2020
<b>Jahresergebnis</b>	<b>-9'640'474</b>	<b>-13'278'604</b>
Zuweisung an die gesetzlichen Gewinnreserven (20% des Jahresgewinns)	-	-
<b>Ergebnis nach Gewinnreservenzuweisung</b>	<b>-9'640'474</b>	<b>-13'278'604</b>
Gewinnbeteiligung des Kantons	-	-
Zuweisung (-) / Entnahme (+) freiwillige Gewinnreserven	-	-
Verlustvortrag aus dem Vorjahr	-21'799'306	-8'520'702
<b>Übertrag auf neue Rechnung</b>	<b>-31'439'780</b>	<b>-21'799'306</b>



## Geschäftsleitung

### Geschäftsleitung 2021



**Dr. Peter Werder**  
CEO/Spitaldirektor



**Stephan Bärlocher**  
Leiter Finanzen Betrieb  
und Organisation



**Dr. med. Nils Ruckstuhl**  
Chefarzt Klinik für Innere  
Medizin



**Dr. med. Tobias Gehrig**  
Chefarzt Departement  
Chirurgie



**Dr. med. Daniela  
Gresch**  
Chefärztin Anästhesie

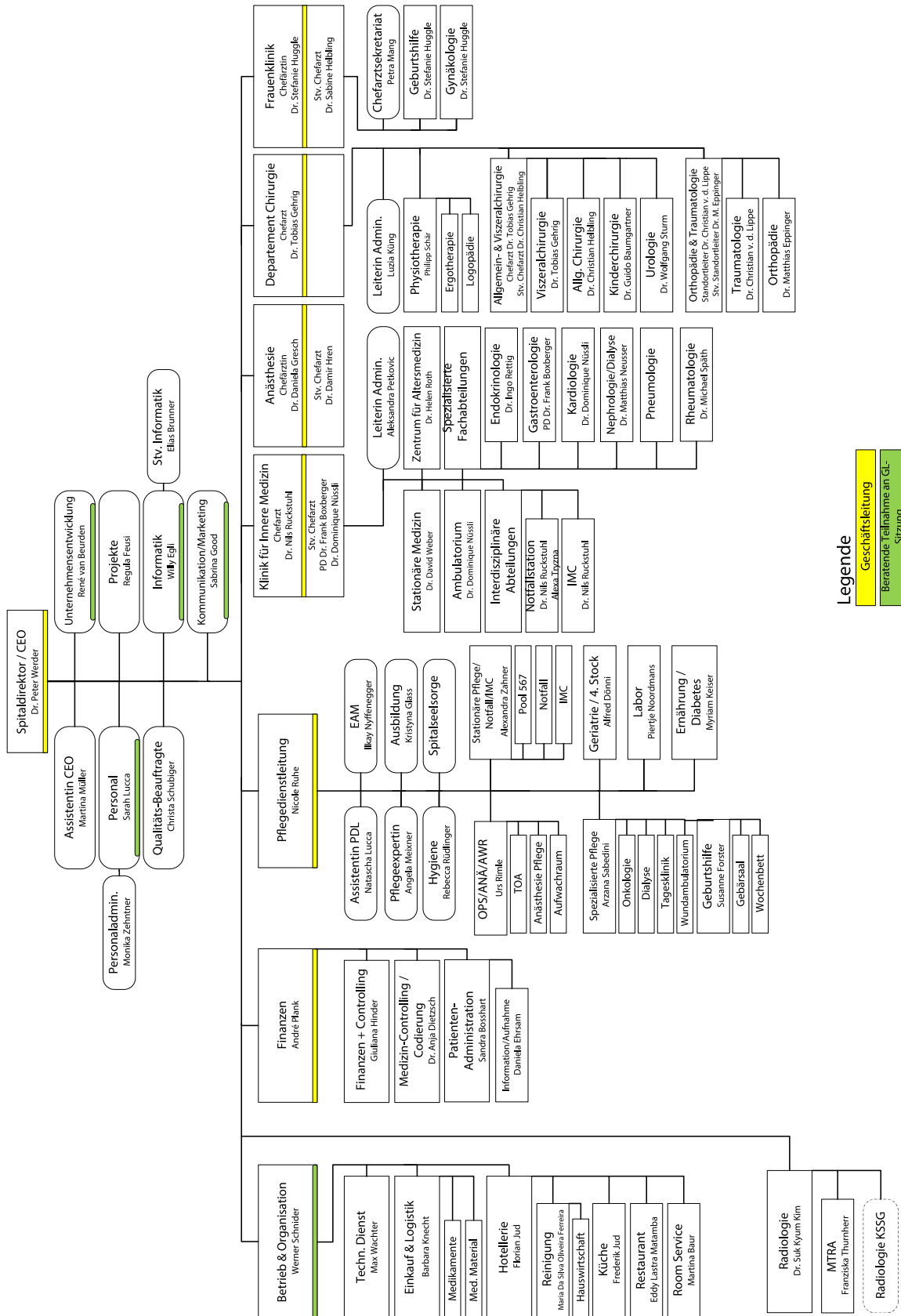


**Dr. med. Stefanie  
Huggle**  
Chefärztin Frauenklinik



**Nicole Ruhe**  
Leiterin Pflegedienst

Organigramm (Stand 01.03.2022)



## Pensionierungen

Wir danken den untenstehenden Mitarbeitenden herzlich für die geleisteten Dienste und wünschen ihnen im neuen Lebensabschnitt viel Freude und gute Gesundheit.

Suppiger Priska, Dipl. Pflegefachfrau HF, 31. Oktober 2021  
Kägi Margrit, Dipl. Expertin Notfallpflege NDS HF, 31. August 2021  
Miric Lada, Dipl. Pflegefachfrau, 30. Juni 2021  
Oosterhuis Bernadette, Dipl. Pflegefachfrau, 31. Juli 2021  
Keller Rita, Mitarbeiterin Hauswirtschaft, 31. Juli 2021  
Fluri Brigitte, Dipl. Pflegefachfrau HF, 31. März 2021  
Dünner Hans Peter, Mitarbeiter Küche, 30. April 2021

## Qualitätsmanagement

Das Spital Linth weist seine Massnahmen zum Qualitätsmanagement und zur Qualitätssicherung mit dem Qualitätsbericht 2021 der H+ aus. Der Qualitätsbericht 2021 wird am 31. Mai 2021 auf der Webseite [www.spital-linth.ch/ueber-uns/qualitaet](http://www.spital-linth.ch/ueber-uns/qualitaet) publiziert.

Den Qualitätsbericht 2020 finden Sie [hier](#)



# Bericht der Revisionsstelle zur Konzernrechnung

## An die Regierung des Kantons St.Gallen und den Verwaltungsrat des Spitals Linth, Uznach



Kanton St.Gallen

Finanzkontrolle

Als Revisionsstelle gemäss dem Gesetz über die Spitalverbunde (sGS 320.2) haben wir die beiliegende Konzernrechnung des Spitals Linth bestehend aus Bilanz, Erfolgsrechnung, Geldflussrechnung, Eigenkapitalnachweis und Anhang für das am 31. Dezember 2021 abgeschlossene Geschäftsjahr geprüft.

### Verantwortung des Verwaltungsrates

Der Verwaltungsrat ist für die Aufstellung der Konzernrechnung in Übereinstimmung mit Swiss GAAP FER, den gesetzlichen Vorschriften und dem Statut verantwortlich. Diese Verantwortung beinhaltet die Ausgestaltung, Implementierung und Aufrechterhaltung eines internen Kontrollsystems mit Bezug auf die Aufstellung einer Konzernrechnung, die frei von wesentlichen falschen Angaben als Folge von Verstössen oder Irrtümern ist. Darüber hinaus ist der Verwaltungsrat für die Auswahl und die Anwendung sachgemässer Rechnungslegungsmethoden sowie die Vornahme angemessener Schätzungen verantwortlich.

### Verantwortung der Revisionsstelle

Unsere Verantwortung ist es, aufgrund unserer Prüfung ein Prüfungsurteil über die Konzernrechnung abzugeben. Wir haben unsere Prüfung in Übereinstimmung mit dem Gesetz und den Schweizer Prüfungsstandards vorgenommen. Nach diesen Standards haben wir die Prüfung so zu planen und durchzuführen, dass wir hinreichende Sicherheit gewinnen, ob die Konzernrechnung frei von wesentlichen falschen Angaben ist.

Eine Prüfung beinhaltet die Durchführung von Prüfungshandlungen zur Erlangung von Prüfungsnachweisen für die in der Konzernrechnung enthaltenen Wertansätze und sonstigen Angaben. Die Auswahl der Prüfungshandlungen liegt im pflichtgemässen Ermessen des Prüfers. Dies schliesst eine Beurteilung der Risiken wesentlicher falscher Angaben in der Konzernrechnung als Folge von Verstössen oder Irrtümern ein. Bei der Beurteilung dieser Risiken berücksichtigt der Prüfer das interne Kontrollsystem, soweit es für die Aufstellung der Konzernrechnung von Bedeutung ist, um die den Umständen entsprechenden Prüfungshandlungen festzulegen, nicht aber um ein Prüfungsurteil über die Existenz und Wirksamkeit des internen Kontrollsystems abzugeben. Die Prüfung umfasst zudem die Beurteilung der Angemessenheit der angewandten Rechnungslegungsmethoden, der Plausibilität der vorgenommenen Schätzungen sowie eine Würdigung der Gesamtdarstellung der Konzernrechnung. Wir sind der Auffassung, dass die von uns erlangten Prüfungsnachweise eine ausreichende und angemessene Grundlage für unser Prüfungsurteil bilden.

### Prüfungsurteil

Nach unserer Beurteilung vermittelt die Konzernrechnung für das am 31. Dezember 2021 abgeschlossene Geschäftsjahr ein den tatsächlichen Verhältnissen entsprechendes Bild der Vermögens-, Finanz- und Ertragslage in Übereinstimmung mit Swiss GAAP FER und entspricht den gesetzlichen Vorschriften (Gesetz über die Spitalverbunde (sGS 320.2)) und dem Statut (sGS 320.30).



**Thomas Haeggberg**  
Zugelassener Revisionsexperte



**Andreas Bühler**  
Revisor

St.Gallen, 15. März 2022



